

Gestion intégrée des cours d'eau



Méthode du débardage/élagage



Province BW
Province de Liège

Entretien aménagements réalisés



Commune de Ottignies-LLN
Province BW
SPW-DCENN

PARIS + formation des communes



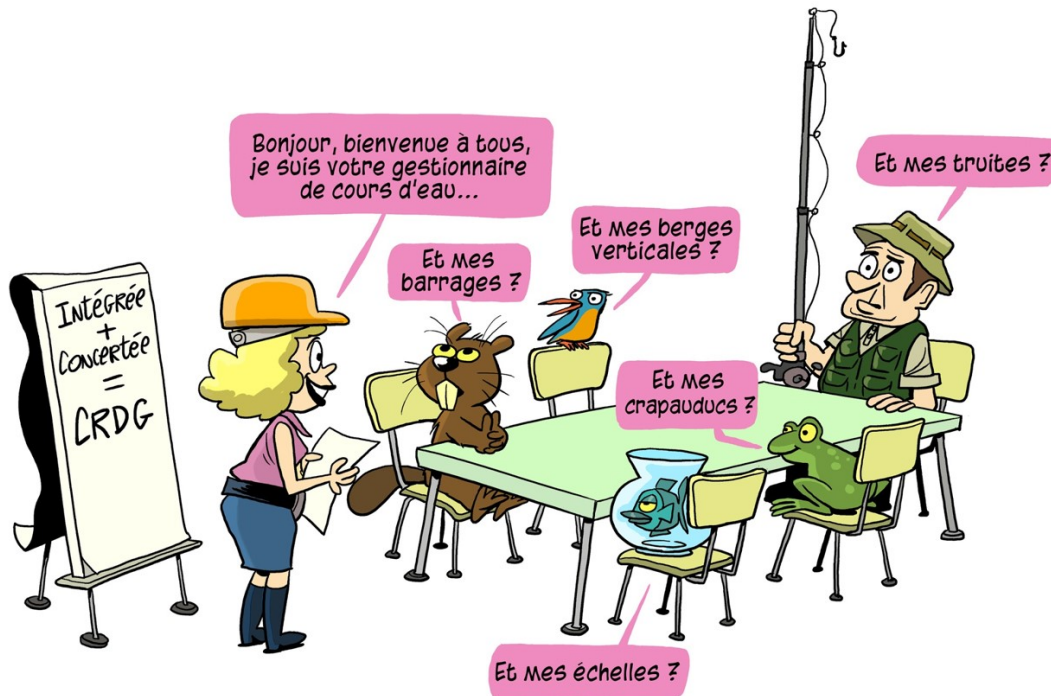
CRDG
Province BW
Province de Liège
SPW-DCENN

Communication inventaire zones sensibles



Concertation préalable travaux cours d'eau

FAVORISER LA GESTION INTÉGRÉE ET CONCERTÉE



Marco Polo

Province BW
Province de Liège
SPW-DCENN

Restauration continuité longitudinale



Avant



Après



Province BW
SPW-DCENN

Restauration continuité latérale



Remise à ciel ouvert



Biodiversité lors des travaux aux cours d'eau

Avant



Après



Avant



Après

Commune de Jodoigne
Commune de Rixensart
CRDG
Province BW
Province de Liège
SPW-DCENN

Biodiversité dans cours d'eau et abords



Plantations d'arbres



Chastre Biodiversité
Commune de Jodoigne
SPW-DCENN

Plan de gestion piscicole



Commune de Beauvechain
CRDG
Féd. halieutique et piscicole Dyle-Gette
SPW-DCENN

Plan de gestion piscicole



Cohabitation avec le castor

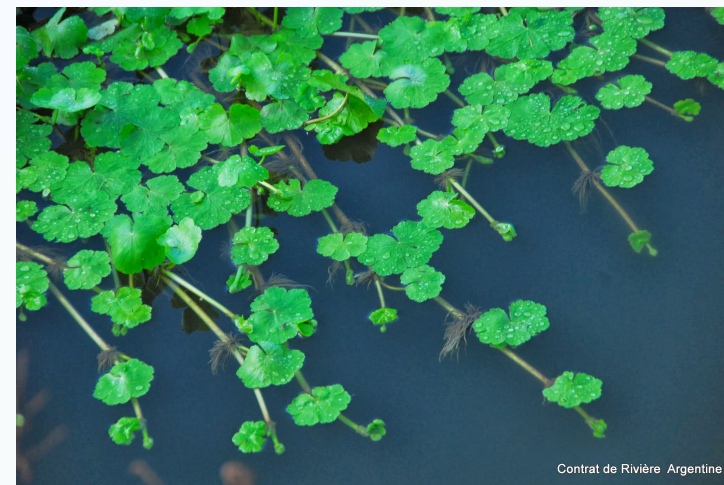


CADEV
Commune de Beauvechain
Commune de Héléciné
Commune de Jodoigne
Commune de Ottignies-LLN
La Hulpe Environnement
Natagora BW
Province BW
SPW-DCENN

Gestion des plantes invasives



Hydrocotyle fausse-renoncule



Contrat de Rivière Argentine

Commune de La Hulpe
Commune de Lasne
CRDG
Province BW

Balsamine de l'Himalaya



AEB

Commune de Beauvechain

Commune de Chaumont-Gistoux

Commune de Genappe

Commune de Hannut

Commune de Hélécinne

Commune de Incourt

Commune de Jodoigne

Commune de Lasne

Commune de Ottignies-LLN

Commune de Perwez

Commune de Rixensart

Commune de Walhain

Commune de Waterloo

Berce du Caucase



Commune de Héléciné
Commune de Incourt
Commune de Jodoigne
Commune de Lasne
Commune de Lincet
Commune de Ottignies-LLN
Commune de Perwez
Commune de Ramillies
Commune de Rixensart
Commune de Walhain
Commune de Waterloo
CRDG
Province BW
Province de Liège
SPW-DCENN

Renouée du Japon



Commune de Chaumont-Gistoux
Commune de Hannut
Commune de Hélécinie
Commune de Incourt
Commune de Jodoigne
Commune de Lasne
Commune de Lincint
Commune de Ottignies-LLN
Commune de Rixensart
Commune de Waterloo
Natagora BW
Province BW

Protection des zones humides



Gestion sites de captage



Commune de Beauvechain
Commune de Jodoigne

Prévention/protection zones humides



AEB
Commune de Beauvechain
Commune de Hannut
Commune de Héléciné
Commune de Jodoigne
Commune de Lincint
Commune de Ottignies-LLN
Commune de Walhain
Natagora BW
SPW-DCENN

Création de mares



Commune de Chaumont-Gistoux
Commune de Jodoigne
Commune de Lincint
Commune de Rixensart
Natagora BW


Entretien zones humides/étangs



Amis du Parc de la Dyle
CADEV
Commune de Beauvechain
Commune de Chaumont-Gistoux
Commune de Héléciné
Commune de Incourt
Commune de Jodoigne
Commune de La Hulpe
Commune de Lincet
Commune de Ottignies-LLN
Commune de Ramillies
Commune de Rixensart
CRABE
Groupe CR Argentine
Natagora BW
Province BW


Sensibilisation propriétaires zones humides/étangs

Éléments techniques pour
La vidange d'étangs
Conseils pour limiter l'impact des vidanges sur les milieux aquatiques



*La présente note a pour but d'orienter les propriétaires d'étangs dans la gestion des vidanges afin d'en limiter au maximum les impacts négatifs sur les cours d'eau. Pour les aspects liés à la création d'étangs, se référer notamment au Guide de bonne pratique pour la création d'étangs du SPW.
Les termes suivis d'un astérisque renvoient à un lexique en fin de document.*

La Cellule de coordination du CRDG



GETTE
CONTRAT RIVIERE

Commune de Héléciné
Commune de Incourt
Commune de Jodoigne
Commune de Lasne
Commune de Lincet
Commune de Ottignies-LLN
Commune de Rixensart
CRDG
GAL Culturalité
Natagora BW
Province BW

Statut de protection zones humides

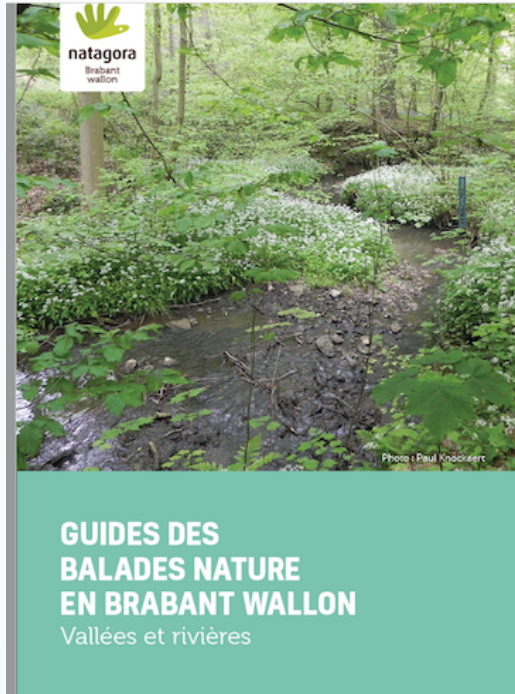


Commune de Incourt
Commune de Lincint
Commune de Rixensart
CRDG
Groupe CR Argentine
Natagora BW

Information/sensibilisation

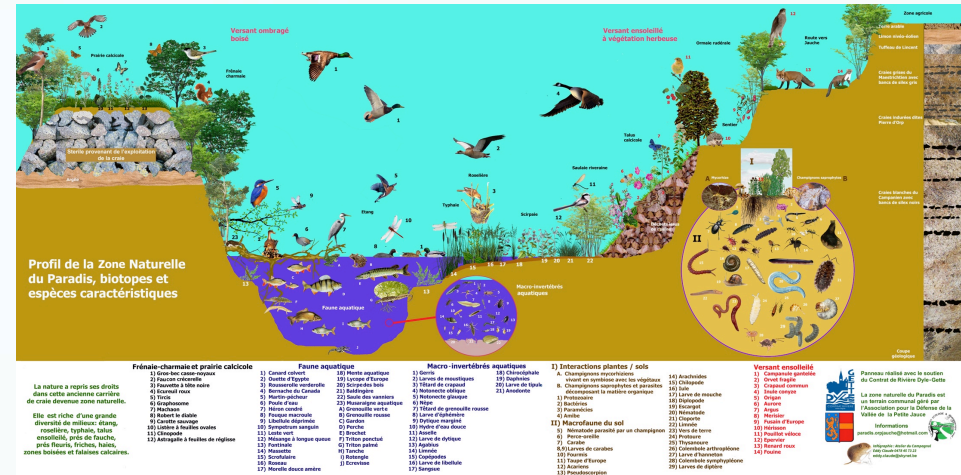


Promenades nature



CRDG
La Hulpe Environnement

Panneaux d'info didactiques

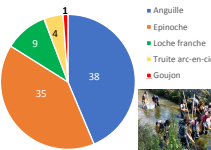


La Grande Gette – Moulin de Zétrud-Lumay

Pêche et nature

LES PÊCHEURS LUMAYTOIS
 Contrat de rivière Dyle-Gette : www.crdg.eu – 010/62.04.30
 SPW - Gestion des cours d'eau non navigables : 010/22.54.31
 Service : environnement Ville de Jodoigne : environnement@jodoigne.be - 010/81.99.93

Recensement des poissons (2019)



Pour recenser les poissons, le Service de la Pêche de la Région wallonne et le Contrat de rivière Dyle-Gette organisent chaque année des **pêches électriques**. Cette méthode est indolore pour les poissons. Une fois capturés, les poissons sont étiqués puis relâchés dans la rivière après avoir pleinement recouvert leurs esprits.

Les pêcheurs Lumaytois

Cette association gère le droit de pêche à Zétrud-Lumay sur les berges de la Grande Gette. Elle fait partie de la Fédération piscicole du bassin de la Dyle-Gette. Pour découvrir la rivière, un petit itinéraire de balade suivant les méandres de la Grande Gette vous est proposé.

Le saule aime pousser les pieds dans l'eau. Cet arbre est souvent taillé en **têtard** (une boule de laquelle partent les branches). Il était utilisé pour la vannerie ou le chauffage. Quand il est âgé, le tronc se creuse et sert de refuge pour les oiseaux, chauves-souris, champignons et insectes.

L'aulne glutineux est un arbre très répandu le long des cours d'eau car il aime pousser dans les endroits humides. Ses fruits sont très appréciés des oiseaux.

Des berges naturelles servent aussi d'habitat à toute une série de plantes et d'animaux, en plus de limiter l'érosion et les inondations.

Une rivière vivante

Les invertébrés (insectes, larves, crustacés, mollusques, sangues, vers...). Leur diversité est un indicateur de la qualité de l'eau.

Les plantes aquatiques (mousses, algues, plantes à fleurs...) varient suivant la qualité de l'eau et participent à l'épuration naturelle de l'eau.

Le profil de la rivière : sa forme, ses méandres, ses berges. Plus le profil est varié, plus la rivière peut accueillir la vie.

La rivière est un milieu fragile souvent perturbé par des **pollutions** : des déversements dans les avaloirs, l'utilisation de pesticides, des fuites de mazout ou des rejets d'eaux usées.

Le substrat est le fond de la rivière composé de vase, sable, graviers et/ou pierres. Les poissons ont besoin de sable ou de gravier pour se reproduire, car la vase asphyxie les œufs.

L'anguille européenne
 Taille : 30 à 120 cm.
 Longévité : 12 à 20 ans.
 Alimentation : larves, crustacés, poissons, rongeurs.
 Reproduction : en mer, d'où l'importance de pouvoir passer les obstacles en rivière.
 Particularité : elle vit la nuit et peut se déplacer sur la terre ferme.



L'épinoche
 Taille : 3 à 5 cm.
 Longévité : 3 à 5 ans.
 Alimentation : larves, crustacés, vers, algues et végétaux.
 Reproduction : construction d'un nid végétalisé en forme de tunnel par le mâle.
 Particularité : Trois épines sur le dos. Le mâle est rouge en période de reproduction.



La loche franche
 Taille : 10 à 20 cm.
 Longévité : 5 à 11 ans.
 Alimentation : larves, crustacés, vers, mollusques, œufs de poissons.
 Reproduction : les œufs sont déposés sur le gravier, le sable ou les végétaux.
 Particularité : elle possède trois paires de barbillons près de la bouche et vit la nuit.



La truite arc-en-ciel
 Taille : 20 à 60 cm.
 Longévité : 5 à 11 ans.
 Alimentation : poissons et leurs œufs.
 Reproduction : très incertaine.
 Particularité : elle est originaire d'Amérique du Nord, introduite chez nous pour la pêche. Espèce invasive qui a un impact négatif sur les populations locales.



Le goujon
 Taille : 8 à 16 cm.
 Longévité : 5 à 7 ans.
 Alimentation : larves, mollusques, vers.
 Reproduction : les œufs sont déposés sur les pierres et la végétation.
 Particularité : il fouille la vase grâce à ses deux barbillons et sa bouche orientée vers le bas ; il vit en bancs avec ses congénères.



Réalisé par le Service Environnement de la Ville de Jodoigne avec le soutien financier du Contrat de rivière Dyle-Gette

Réalisation et photos (sauf indiqués) : B. Marchal et F. Riguelle

Commune de Chaumont-Gistoux
 Commune de Genappe
 Commune de Hannut
 Commune de Incourt
 Commune de Jodoigne
 Commune de Lincinet
 Commune de Rixensart
 La Hulpe Environnement
 Province BW

Animations jeune public



Divers



Projet Life "Natura 2000"



Projet Life "invasives"



Appel à projets locaux du CRDG

A circular graphic featuring a landscape with a river and a town. At the top, there are three circular insets showing ducks: two brown ducks, a white duck, and a mallard duck. The text "A la sucrerie de Genappe, la nature reprend ses droits" is centered over the landscape. At the bottom, there are logos for "3 Films, Club Pixel CRDG 2018" and "GENAPPE".

A la sucrerie de Genappe,
la nature reprend ses droits

3 Films, Club Pixel
CRDG 2018

GENAPPE
CONTRAT RIVIERE
www.crdg.be

Structures communales participatives



Mais encore ...?

